



Zorg- en Veiligheidshuis

| Noord-Limburg

Jaarplan 2024

Vanuit het Zorg- en Veiligheidshuis wordt er aan samenwerking gewerkt met de partners van hoog complexe casus. Hierin zit direct de opdracht en de meerwaarde van de samenwerking. Samen aan een doorbraak gewerkt.

1.2 Visie

In de visie van het ZVHNL heeft het huidige stelsel geen passend of integraal antwoord op sommige maatschappelijke vraagstukken. Hierdoor neemt problematiek van inwoners steeds vaker in complexiteit en onveiligheid toe. Dit maakt het noodzakelijk om met meerdere ketenpartners uit de meerdere verschillende domeinen samen te werken om tot duurzame oplossingen te komen.

***“Duurzame oplossingen
bedenk je niet alleen
maar dat doe je samen!”***

1.3 Doelstelling

Het doel is de leefbaarheid en veiligheid in Noord-Limburg te verbeteren. Vanuit het Zorg- en Veiligheidshuis wordt hieraan bijgedragen door voorkomen en verminderen van recidive, (ernstige) overlast, criminaliteit en maatschappelijke uitval. Dit doen we door maatwerk te leveren met een combinatie van repressie, zorg en bestuurlijke interventie.

1.4 Structurele borging ZVHNL in de regio

Om het ZVHNL goed en structureel te borgen in de regio Noord-Limburg is het van belang dat we conform het samenwerkingsconvenant ‘Zorg- en Veiligheidshuis Noord-Limburg’ evalueren. Artikel 23 van dit convenant geeft aan dat de stuurgroep hier opdracht voor moet geven. Met het vaststellen van dit jaarplan geeft de stuurgroep deze opdracht. Daarnaast dient ook de Dienstverleningsovereenkomst geëvalueerd te worden. Het streven is om op het einde van het 2e kwartaal zullen deze evaluaties, of de resultaten hiervan aan te bieden aan de stuurgroep.

1.5 Landelijke ontwikkelingen

Voor de jaren 2021-2024 is een landelijke Meerjarenagenda voor de Zorg- en Veiligheidshuizen opgesteld. Hierin komen de ambities van de partners en managers van de 30 ZVH in Nederland bij elkaar in drie ontwikkellijnen:

1. Personen met een (hoog) veiligheidsrisico
2. Verbinding met de omgeving
3. Huis op orde

Er is een gezamenlijke infrastructuur om invulling te geven aan de uitvoering van de MJA. Deze bestaat uit bovenregionale overleggen en inhoudelijke coalities. Het bestuur en de leden van de vereniging hebben hier ieder een eigen rol/verantwoordelijkheid in. Een landelijk programmteam ondersteunt de vereniging bij het uitvoeren van de rollen en bij het werken met/in de infrastructuur.

Op dit moment wordt het gesprek gevoerd over de nieuwe Meerjarenagenda, de huidige loopt tot en met 2024. Naar alle waarschijnlijkheid zal deze met name in het teken staan van de verdere uitwerking en borging van de doelen van de huidige Meerjarenagenda.

Leeswijzer:

AOV'er	Ambtenaar Openbare Orde en Veiligheid
AVE	Aanpak Voorkoming Escalatie
CTER	Contraterrorisme, Extremisme en Radicalisering
3RO	De 3 Reclasseringsorganisaties: <ul style="list-style-type: none">• Reclassering Nederland• Stichting Verslavingsreclassering GGZ• Leger des Heils Jeugdbescherming en Reclassering
GGZ	Geestelijke Gezondheidszorg
ISD	(maatregel) Inrichting Stelselmatige Daders
JenV	Ministerie van Justitie en Veiligheid
LVB	Licht Verstandelijke Beperking
MDA++	Multi Disciplinaire Aanpak
NCTV	Nationaal Coördinator Terrorismebestrijding en Veiligheid
OM	Openbaar Ministerie
PEOR	Provinciaal Expertise Overleg Radicalisering
PGA	Persoons Gerichte Aanpak
PGAx	Digitaal Platform voor Persoons Gerichte Aanpak
POK	Parlementaire Ondervragingscommissie Kinderopvangtoeslag
RIEC	Regionaal Informatie- en Expertisecentrum
RvdK	Raad voor de Kinderbescherming
VT	Veilig Thuis
VWS	Ministerie van Volksgezondheid, Welzijn en Sport
WVGGZ	Wet Verplichte Geestelijke Gezondheidszorg
ZonMw	ZorgOnderzoek Nederland en het gebied Medische Wetenschappen
ZSM	Zorgvuldig, Snel en op Maat

2. Het Zorg- en Veiligheidshuis in beeld...

2.1 algemeen

Het ZVHNL kent drie kerntaken:

1. Procesregie.
2. Kennis- en informatieknoppunt voor multidisciplinaire zorg- en veiligheidsproblematiek en als vraagbaak voor de netwerkpartners en professionals
3. Signalering van relevante trends en ontwikkelingen en het geven van (strategische) adviezen aan bestuurders en partners.

Daarnaast kent het ZVHNL meerdere plustaken zoals:

- Coördinatie op re-integratie ex-gedetineerden
- Voorzitterschap Jeugdtafels
- Ketenregie MO/BW/OGGZ
- Coördinatie complexe casuïstiek Arbeidsmigranten
- Procesregie huiselijk geweld/MDA++
- Rol jeugdcriminaliteit/ jeugdige ondermijners (in ontwikkeling)

De Stuurgroep kan altijd besluiten om thema's toe te voegen of thema's niet meer onder het ZVHNL uit te voeren.

2.2 Mook en Middelaar

Voor de gemeente Mook en Middelaar wijken de afspraken op onderdelen af van de overige Noord-Limburgse gemeenten. In paragraaf 2.3 worden bovenstaande thema's toegelicht met aan het einde van de paragraaf een overzicht van de afspraken die specifiek voor de gemeente Mook en Middelaar gemaakt zijn.

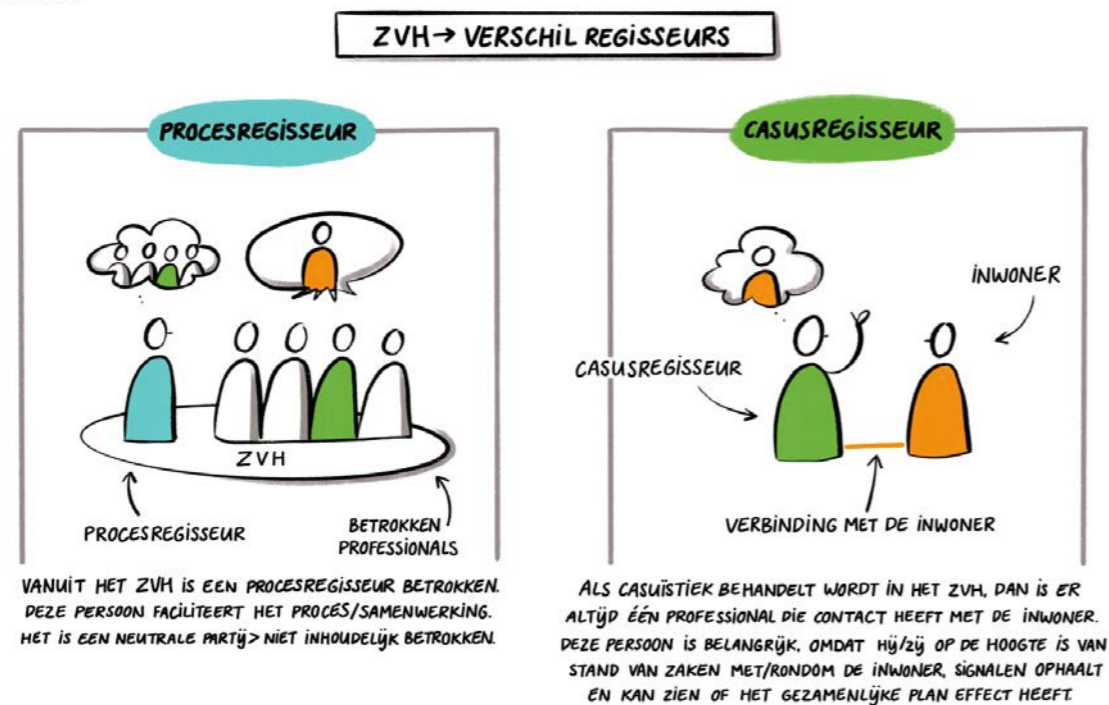
2.3 Onze kerntaken

1 Procesregie

Het ZVHNL zet onafhankelijke procesregie in als de reguliere samenwerking tussen ketenpartners niet (meer) leidt tot een effectieve aanpak, of dat een domein overstijgende aanpak nodig is om tot een oplossing van problematiek van kwetsbare inwoners te komen.

Dit is een persoonsgerichte aanpak (PGA) waarbij samen met de direct betrokken professionals een gezamenlijk Plan van Aanpak gemaakt wordt. Tijdens een PGA wordt altijd een casusregisseur benoemd.

VERBEELDDE FACTOR



2 Kennis- en informatieknooppunt

De ontwikkeling van een kennis- en informatieknooppunt is een steeds belangrijker wordende functie. Het ZVHNL is een partij waar veel signalen over kwetsbare inwoners met een hoog risico samen (kunnen) komen. Door de inzet van een eigen privacy officer wordt geborgd dat er gehandeld wordt in overeenstemming met convenant en wetgeving. Veredeling van de persoonsgerichte informatie, oftewel de informatie contextgericht verbeteren, is essentieel om te komen tot goede en werkbare scenario's. Ook het kunnen stapelen van informatie en brede dossiervorming kan bijdragen aan het komen tot betere scenario's. Daarnaast kan de veelheid van de informatie op basis van unieke personen op een hoger abstractieniveau, meer inzicht geven in de achtergrond maar ook in trends en ontwikkelingen.

Ook beschikt het ZVHNL over veel kennis op uiteenlopende thema's en hebben alle medewerkers één of meerdere specialisaties waarin zij bijvoorbeeld extra getraind worden. Een andere kracht van het ZVHNL is, dat wanneer de vraag niet zelf beantwoord kan worden, we deze in de keten gericht uit kunnen zetten. Degene die de vraag stelt, wordt hierdoor altijd van een antwoord voorzien.

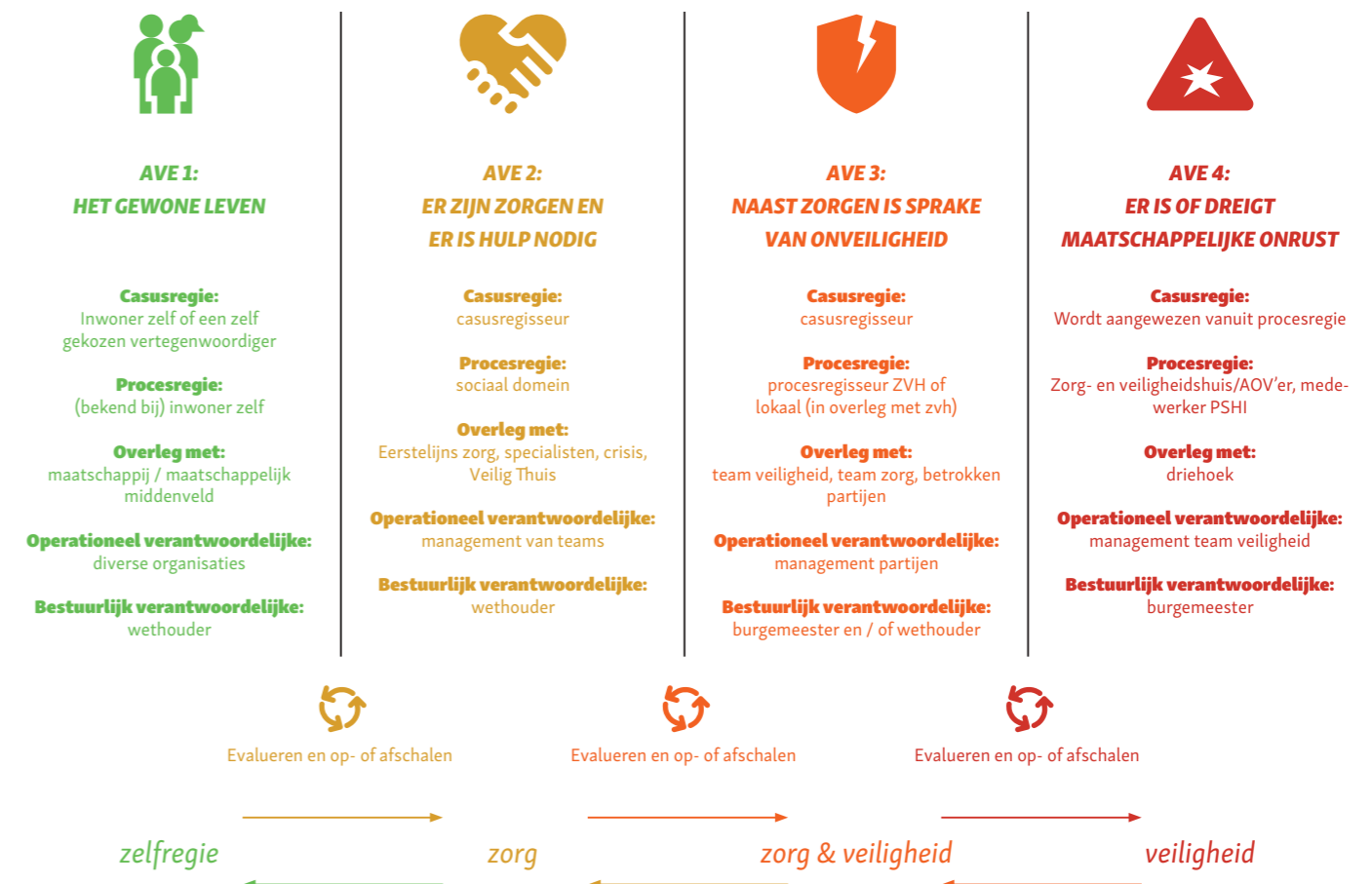
3 Signaleren trends en ontwikkelingen

Het ZVHNL is blijvend in gesprek met de partners van het ZVH en andere relevante partijen, op operationeel, tactisch én strategisch niveau. Uiteraard om in verbinding te blijven met onze netwerkpartners, maar ook om te signaleren en advies te geven over de kansen en knelpunten in de domeinoverstijgende samenwerking.

2.4 AVE

Het ZVHNL werkt met het AVE model. Bijvoorbeeld bij afschaling en de weging van casuïstiek in de weegtafel. De weegtafel bepaalt of een aangemelde casus aan de criteria van het ZVHNL voldoet en zorgt voor een onafhankelijke en multidisciplinaire weging vanuit ZVH, politie, OM, Reclassering en de GGZ.

Het AVE-model is vertaald naar een uniform regionaal model dat lokaal ondersteunend is aan het keuzeproces van escalatie en opschaling naar het ZVHNL en uiteindelijk naar burgemeester/driehoek. Zodra het probleem beheersbaar is, wordt weer afgeschaald. Het ZVH heeft met name casuïstiek uit AVE 3 en 4. Het kan zijn dat lokale gemeenten regie voeren in AVE 3, maar hierover is op voorhand altijd afstemming met het ZVH vanwege de expertise en informatiepositie.



3. Wat gaat het ZVH doen in 2024...

Het ZVHNL hanteert in 2024 de Landelijke Meerjarenagenda Zorg- en Veiligheidshuizen als blauwdruk voor onze ambities. Zoals eerder aangegeven benoemt de Meerjarenagenda drie ontwikkelingen:

1. Personen met een (hoog) veiligheidsrisico
2. Verbinding met de omgeving
3. Huis op orde

1 Personen met een hoog veiligheidsrisico

Het ZVHNL vormt haar ambities vanuit haar core-business, namelijk procesregie (PGA-aanpak) en kennis- en informatieknoppunt op het snijvlak van zorg- en veiligheid.

Binnen personen met een hoog veiligheidsrisico's zijn er thema's die landelijk als 'thema' zijn aangewezen maar er zijn ook de zogenaamde 'plustaken'. Dit zijn thema's die ondergebracht zijn bij het ZVHNL nadat de Stuurgroep hier opdracht voor heeft gegeven. De opdrachtformuleringen zijn gebundeld in bijlage 1.

Ex-justitiabelen met een hoog veiligheidsrisico.

Gemeenten, reclassering, Dienst Justitiële Instellingen en het ministerie hebben allen het bestuurlijk akkoord 'kansen bieden voor re-integratie' ondertekend. In 2020 is een provinciale werkgroep geformeerd voor de Implementatie van dit Bestuurlijk Akkoord. Hierin worden aanpakken, ambities en ontwikkelingen uitgewisseld tussen de regio's Noord-, Midden- en Zuid-Limburg.

Noord- en Midden-Limburg werken al sinds de heropbouw van het ZVHNL in 2021 zeer intensief samen op dit onderwerp en hebben ook dezelfde werkwijze. Tevens ligt er een procesbeschrijving gevormd vanuit de regionale beleidsgroep op schaal van Noord- en Midden-Limburg.

Belangrijke criteria voor een succesvolle re-integratie in de samenleving zijn werk en inkomen, woonruimte, ID-bewijs, schulden, zorg, en sociaal netwerk. Waar de vragen enkelvoudig en/of niet complex zijn, worden deze door het ZVHNL doorgezet naar lokale gemeenten. Waar sprake is van problemen op meerdere leefgebieden en complexe of hoog-risico vraagstukken pakt het ZVHNL deze op door de inzet van de nazorgcoördinator. Deze kan, indien nodig, snel opschalen naar procesregie van het ZVHNL.

Gedetineerden ervaren veel problemen op het gebied van werk en huisvesting. Ze zijn vaak laagopgeleid en 30 tot 63% van de gedetineerden is werkloos bij binnenkomst in de inrichting. Een aanzienlijk deel ervaart problemen met de woonsituatie en 7 tot 19% van de gedetineerden is dakloos voorafgaand aan hun detentie. De meerderheid (54 tot 80%) van de gedetineerden heeft schulden en 17 tot 34% heeft geen (legaal) inkomen.

Van de gedetineerden is 12 tot 40% problematisch alcoholgebruiker en 15 tot 43% problematisch drugsgebruiker. Problematisch middelengebruik en verslavingsproblematiek komen relatief vaak voor bij veelplegers. Volwassen gedetineerden ervaren ook veel psychische problemen. Circa een kwart heeft bij binnenkomst in detentie last van psychische klachten, met name depressie, angst en psychotische klachten. Ongeveer twee derde van de gedetineerden heeft meerdere psychische stoornissen en/of persoonlijkheidsstoornissen tegelijkertijd.

Bron: Het NSCR-rapport Kenmerken van justitiabelen mrt 2021

Wat gaan we doen	Wat levert het op	Wat kost het
Triage en analyse detentiemeldingen	Bij ontvangst van de detentiemelding wordt altijd afgewogen en verrijkt. Vanuit hier wordt een inschatting gemaakt waar de regie moet plaatsvinden (lokaal / ZVH / PI)	1 fte nazorgcoördinatie 0.4 fte projectmedewerker
Outreachinge nazorgcoördinatie	Gedetineerden kunnen tijdig hulpvragen stellen die hen helpen na terugkeer in de maatschappij. Door dit te coördineren door iemand die geen binding heeft met justitie, heeft een meerwaarde. De inwoner wordt van 'binnen naar buiten' begeleid.	0.3 fte procesondersteuning 0.2 fte procesregie
Samenwerking met lokale gemeenten	Contact met gemeenten is een essentieel onderdeel van het werk van nazorg. Helpend hierbij is dat er vaste lokale contactpersonen zijn die op de hoogte zijn van het Bestuurlijk Akkoord.	
Oprichten één team nazorg voor Noord- en Midden-Limburg	Onderzoeken naar de mogelijkheid hiertoe. Op deze wijze kunnen we efficiënter omgaan met de beperkte capaciteit, scholing et cetera.	
Onderzoek naar besteding van de 'van der Staaij' gelden	We willen met deze jaarlijkse middelen een goede en duurzame invulling zoeken welke gedetineerden helpen bij de uitstroom vanuit de PI.	
Op afroep kennis en expertise delen rondom 18b meldingen.	Op vraag van een gemeente kan het ZVHNL een adviesrol pakken bij de 18b meldingen. Deze richt zich (ex) justitiabelen met een hoog veiligheidsrisico. Het risico komt hierbij voort uit gedrag.	

Personen met ernstig verward gedrag met een hoog veiligheidsrisico

In Nederland is een kleine groep kwetsbare mensen met ernstig verward gedrag en een hoog maatschappelijk veiligheidsrisico. Deze groep mensen zal naar verwachting alleen maar toenemen. Oorzaken hiervan zijn;

- Mensen moeten langer zelfstandig (met of zonder begeleiding) blijven wonen.
- Zorg is 'verkokerd' waardoor er aanvankelijk te weinig maatwerk/integraliteit in de hulp is.
- Lange wachtlijsten voor specialistische zorg & GGZ
- De grote vraag voor huisvesting van verscheidene groepen mensen maakt dat de huisvesting van bijzondere, kwetsbare doelgroepen onder nog grotere spanning staat.

Wat gaan we doen	Wat levert het op	Wat kost het
Integrale screening voor de politie meldingen (i28 ¹ niet acute zorg-melding)	Het doel van de screening is om een goede opvolging te geven aan de politiemelding en eerder tot een sluitende ketenaanpak te komen. Door de melding over te dragen aan bijv. een aanbieder, bemoeizorg of lokale gemeente. Waar de ketensamenwerking stagneert of het neigt naar maatschappelijke onrust kan procesregie ingezet worden.	1 fte procesregie 0,3 fte procesondersteuning
Ontwikkeling aanpakken voortkomend uit de subsidieaanvragen actieprogramma 'grip op onbegrip'.	Er is een tweetal subsidies op vlak van Zorg en veiligheid toegekend en voor 2024 kunnen er nog twee subsidies aangevraagd worden. Het ZVHNL is nauw betrokken bij deze ontwikkelingen en levert hier actief een bijdrage hieraan.	

1128 meldingen zijn meldingen van de politie onder de noemer 'niet acute zorgmelding'. De E33 (onbegrepen gedrag) en E14 (tentamen Suïcide) vallen hieronder.

Levensloopaanpak

De ketenveldnorm/levensloopfunctie is bedoeld voor personen die agressief/gevaarlijk gedrag (dreigen te) vertonen als gevolg van een psychische aandoening, licht verstandelijke beperking en/of een verslaving. Convenantpartners kunnen bij het ZVHNL een casus aanmelden voor de levensloopfunctie. Voordat een casus geïncludeerd wordt in de levensloopfunctie, wordt een afweging gemaakt of deze voldoet aan de inclusiecriteria en de exclusiecriteria. Als een casus geïncludeerd wordt in de levensloopfunctie wordt bepaald welk forensisch team aan de persoon verbonden wordt. Er wordt een levensloopmanager en een regiebehandelaar toegewezen aan de persoon. De aanpak gebeurt vanuit een vrijwillig kader, wat het vaak complex maakt omdat het vaak personen met een zorgmijdend karakter betreft. In PGA-verband wordt samengewerkt om de risico's te verkleinen en op te schalen (bijvoorbeeld naar een beveiligd bed) waar nodig. Insteek is ambulante, tenzij. In Noord-Limburg zijn de levensloopfunctie-aanbieders de Rooyse Wissel en Stevig/Dichterbij.

Wat gaan we doen	Wat levert het op	Wat kost het
Aanmelding en advisering m.b.t. levensloopfunctie	Professionals kunnen bij de Zorg- en Veiligheidshuizen een casus aanmelden voor de levensloopfunctie. Dit gebeurt vanuit een PGA binnen het ZVH.	0.4 fte procesregie
Doorontwikkeling levensloopfunctie	Noord-Limburg heeft provinciaal gezien een hoog aantal inwoners die in de levensloopaanpak zitten. Omdat veel maatwerk geleverd wordt en buiten de gebaande 'zorgpaden' gehandeld wordt, is het nodig gebleken om (nieuwe) randvoorwaarden duidelijk te stellen.	
Een bijdrage leveren aan de bewustwording van deze aanpak in de keten.	Door aan te sluiten bij de lokale zorgnetwerken kunnen we bepaald gedrag of patronen herkennen en vroegtijdig gebruik maken van de mogelijkheden van de levensloopaanpak. Door de keten hierin mee te nemen streven we ernaar de aanpak beter op de kaart te zetten.	

Geradicaliseerde personen en polarisatie.

Het thema Radicalisering is, in relatie tot de opbouw van expertise en in de aanpak van complexe casuïstiek en een systeemgerichte aanpak (gezin), ondergebracht bij het ZVHNL. De basis voor de uitvoering is neergelegd in het convenant "Persoonsgerichte Aanpak Voorkoming radicalisering en extremisme Provincie Limburg" (maart 2020) welke is opgesteld door de NCTV en ondertekend door alle Limburgse gemeenten. In dit convenant zijn werkafspraken vastgelegd om te komen tot een werkproces van signalering, duiding, interventie en nazorg, waarbij binnen de kaders van de diverse vigerende regelgeving wordt gehandeld.

Wat gaan we doen	Wat levert het op	Wat kost het
Borgen van (deelname aan) de provinciale weegtafel	Regionaal zicht krijgen en hebben op de problematiek en de verschillende probleemgebieden. Waar nodig een PGA inzetten samen met ketenpartners zoals CTER*.	0.5 fte procesregie 0,1 fte procesondersteuning
Vraagbaak/adviseur voor ketenpartners	Het ZVHNL heeft een breed netwerk. Partijen kunnen ons ook voor advies benaderen. Zo hebben zij een aanspreekpunt met een inhoudelijk specialist op het gebied van radicalisering.	
Deelname aan provinciale PEOR (provinciaal expertise overleg radicalisering)	Op provinciaal niveau zicht krijgen/houden op de problematiek, probleemgebieden en de diverse (landelijke) ontwikkelingen binnen dit aandachtsgebied.	
Voorzitterschap REOR (regionaal expertise overleg radicalisering Noord- en Midden-Limburg)	Zicht krijgen op trends en ontwikkelingen en investeren in bewustwording bij regionale partners.	

* Contraterrorisme Extremisme en Radicalisering

Mensenhandel

In het landelijk programma 'Samen tegen mensenhandel' is opgenomen dat elke gemeente in 2022 een geborgde aanpak moet hebben tegen mensenhandel, welke ook regionaal vervlochten is. Begin 2021 heeft dit in Noord-Limburg geresulteerd in het vastgestelde Beleidskader Aanpak Mensenhandel 'naar een regio zonder uitbuiting'. Hierin worden de werkwijze en ambities van de regio Noord-Limburg beschreven. Ketenpartners zijn nauw betrokken geweest bij het opstellen van dit beleidskader, zo ook het ZVHNL. Dit plan is ook afgestemd met Zuid-Limburg waar het plan met de gelijkkluidende titel eind 2022 is vastgesteld. Mensenhandel is het werven, vervoeren, overbrengen of huisvesten van een persoon onder dwang (in brede zin) met het doel die persoon uit te buiten. De (beoogde) uit-

buiting is de kern van mensenhandel en bestaat uit verschillende categorieën:

- Seksuele uitbuiting
- Arbeidsuitbuiting
- Criminele uitbuiting
- Gedwongen orgaanverwijdering

Mensenhandel in onze regio kent slachtoffers en daders van diverse nationaliteiten, geslacht en leeftijd.

Het ZVHNL biedt procesregie voor wat betreft de dader problematiek en zorgcoördinatie voor de slachtoffers.

Wat gaan we doen	Wat levert het op	Wat kost het
Facilitator en voorzitter provinciaal screeningsoverleg	Inzicht krijgen en houden op de problematiek, probleemgebieden en trends. Signalen van mensenhandel zo goed mogelijk beleggen in de keten. Het doel is dat <u>alle</u> meldingen van alle meldpunten ter tafel komen in het screeningsoverleg. Zo vallen er geen meldingen tussen wal en schip en wordt er multidisciplinair een inschatting gemaakt. Vooralsnog wordt de start gemaakt in de regio Noord- en Midden-Limburg.	0.5 fte procesregie 0.2 fte procesondersteuning
Betere positionering van het ZVHNL binnen de mensenhandel keten	Betere samenwerking in de keten rondom mensenhandel voor zowel dader als slachtoffer. Het ZVHNL vormt met de zorgcoördinator en procesregisseur een knooppunt tussen onder andere gemeenten, Avim, Nederlandse arbeidsinspectie en Veilig Thuis. We willen dit verder uitbreiden binnen de zorgketen om vanuit de samenwerking met opvangpartners beter en sneller trend en ontwikkelingen zichtbaar te krijgen	
ZVHNL is een meld- en expertisepunt voor vermoedens van mensenhandel.	Naast de landelijke meldpunten mensenhandel en Veilig Thuis NML is het ZVHNL meldpunt voor gemeenten. Elke gemeente heeft één of meerdere aandachtfunctionarissen mensenhandel. Zij kunnen vermoedens van mensenhandel melden bij het ZVHNL.	
Het ZVHNL als informatieknopunt	In het ZVH wordt een beveiligde omgeving ingericht waarin signalen van mensenhandel kunnen worden gebundeld. Hierbij wordt onderscheid gemaakt tussen dader en slachtoffer.	
Doorontwikkelen van de zorgcoördinatie	In Limburg werken we met drie zorgcoördinatoren. Het streven is dat deze nauw samenwerken en gelijke werkwijze hebben. Om dit te faciliteren wordt er gewerkt volgens één jaarplan voor de functie zorgcoördinator. De verantwoording van dit jaarplan zal via de ZVH's gedeeld worden.	

Complexe casuïstiek arbeidsmigranten

In de regio Noord-Limburg wonen en werken veel arbeidsmigranten uit EU-landen. Met de meesten van hen gaat het goed. Echter, een klein deel krijgt te maken met multi-complexe problemen en/of dakloosheid. Zowel zorg als justitiële partners in de regio hebben de afgelopen jaren aangegeven dat de problemen en de meldingen toenemen, terwijl een handelingsperspectief of aanpak gemist wordt. De ambities die het ZVHNL in het jaarplan 2024 opneemt komen voort uit de aanbevelingen van het onderzoeksrapport 'Rapportage complexe casuïstiek (ex-)arbeidsmigranten in Noord-Limburg'.

Wat gaan we doen	Wat levert het op	Wat kost het
Faciliteren en voorzitten van een actiegerichte tafel	Met de verbindingstafel wil het ZVHNL en de betrokken ketenpartners inzicht krijgen in de doelgroep op inhoud en omvang. Daarnaast moet de tafel dienen om direct mogelijke oplossingen in gang te zetten. Dit kan zorg maar ook repressie zijn.	0.11 fte procesondersteuning 0.22 fte procesregie / voorzitter verbindingstafel
Verkenning om een outreachend medewerker in te zetten	Vanuit de regio wordt iemand ingezet die de straat op gaat, de doelgroep kent en de taal spreekt. Doel is om een passende oplossing te vinden (werk, terug naar huis, tijdelijk onderdak bij ziekte)	
Bewustwording creëren over deze doelgroep en aanpak binnen de keten.	Veel partijen ervaren last van deze doelgroep. Kennis van de mogelijkheden en interventies die er in de zijn, is cruciaal om de grip te krijgen op de doelgroep.	

Huiselijk Geweld

Vanuit de visie op de gefaseerde ketenzorg wordt door gemeenten, VT, Politie, OM, 3RO en RvdK samengewerkt aan de ambitie om huiselijk geweld (HG) en kindermishandeling eerder en beter in beeld te krijgen, en het vervolgens zo snel mogelijk te stoppen en duurzaam op te lossen. We zijn, als onderdeel van deze keten, gericht op het vergroten van veiligheid in gezinnen, het voorkomen van recidive en het vinden van passende interventies vanuit het perspectief van zorg, civielrecht, bestuursrecht en strafrecht.

Wat gaan we doen	Wat levert het op	Wat kost het
Procesregie MDA++	Procesregie MDA++ kan afwijken van reguliere procesregie, omdat zowel dader als slachtoffer onderdeel zijn van de keten.	0.89 fte procesregie 0.25 fte procesondersteuning
Scholing gefaseerde ketensamenwerking	Procesregisseur(s) moeten opgeleid worden in deze methodiek.	Valt onder separate begroting
Voorzitter analyseteam	Vanuit de kwartiermakers is er een ruwe schets gegeven van hoe de werking van MDA++ eruit kan komen te zien. Het ZVHNL heeft met name de rol van onafhankelijk voorzitter en voorzitter PGA (procesregie)	

Medio 2023 is een projectleider gestart om de MDA++ pilot in de regio Noord- en Midden-Limburg uit te rollen. MDA++ is een aanpak waarbij de eerste plus staat voor specialistisch: alle MDA++ professionals hebben kennis over het effect van ernstige vormen van geweld op individu en relatie. De tweede plus staat voor samenwerking tussen de verschillende domeinen (hulp, medisch, bestuurlijk en justitieel).

Jeugdige ondermijners

Jeugdige ondermijners zijn jongeren die verleid of geronseld worden om op illegale wijze snel veel geld te verdienen. Er zijn allerlei vormen van ondermijning. Denk bijvoorbeeld aan drugscriminaliteit (drugs dealen, vervoeren, knippen of maken), op de uitkijk staan, geldezel zijn (bankpas en pincode afgeven voor witwaspraktijken), maar ook loverboyproblematiek en het meewerken aan mensenhandel vallen onder jeugdige ondermijning.

Jeugdige ondermijners opereren vaak in netwerken welke over gemeentelijke, provinciale en zelfs landsgrenzen heen gaan. Dit maakt dat er behoefte is aan (minimaal) een regionale aanpak. De vraag is bij het ZVHNL neergelegd om deze, samen met de keten, vorm te geven. Belangrijk hierin is dat het complementair moet zijn aan een eventuele lokale aanpak.

Wat gaan we doen	Wat levert het op	Wat kost het
Onderzoek en ontwikkeling van een regionale aanpak	We willen toewerken naar een regionale aanpak die complementair is aan de lokale aanpak. We zien dat gemeenten en m.n. de justitiële partners hier veel capaciteit aan 'kwijt' zijn. Een regionale aanpak moet dit efficiënter maken.	0.3 fte procesregie 0.1 fte procesondersteuning
Verbinding zoeken met de al bestaande jeugd-overleggen	Gemeenten hebben lokaal al vaker overleggen voor overlastgevende of criminele jongeren. Het is belangrijk om deze informatie en werkwijzes met elkaar te kunnen verknopen.	
Groepen pellen	We maken een start om samen met de justitiële en zorg partners bepaalde groepen te ontleden. Doel hiervan is passende interventies in te kunnen zetten op zowel zorg als repressie. Hiervoor maken we ook gebruik van de groepsscan van de politie en het 7 stappen model problematische jeugdgroepen.	

Volgens de fenomeen analyse van het RIEC Limburg geeft 30% van de gevraagde jongeren aan betrokken te zijn geweest bij tenminste één criminele activiteit. Gemeenten kunnen en willen niet wegstappen van deze cijfers en zien ook in onze regio zorgelijke ontwikkelingen. Zo ziet het Openbaar Ministerie het aantal delicten bij hun afnemen, maar de impact van de delicten zijn groter en de daders worden steeds jonger.

2 Verbinding met de omgeving

Gemeenten

Een belangrijk uitgangspunt van het ZVHNL is om een goede aansluiting te hebben met de lokale gemeenten op zowel operationeel, tactisch als strategisch niveau. Dit doen we bijvoorbeeld door;

- Aan te sluiten bij de lokale Zorgnetwerken en/of jeugdnetwerken.
- Actief een rol te pakken in de actuele beleidsthema's zoals radicalisering en mensenhandel. Zo wordt beleid gevoerd uit de praktijk, hetgeen als een meerwaarde ervaren wordt.
- Presentaties en themabijeenkomsten te organiseren vanuit het ZVHNL.
- De manager deel te laten nemen aan verschillende werkgroepen wat de lijnen met de beleidsadviseurs kort maakt.
- Alle ontwikkelingen binnen het ZVHNL vindt in overeenstemming plaats met gemeenten (ambtelijk en/of bestuurlijk)

Zorg- en Veiligheidshuizen

Op managementniveau is eens per 8 weken op Limburgse schaal een overleg. Hierin worden met name de ontwikkelingen in de ZVH's en/of thema's besproken. Er zijn veel verschillen in werkwijze en opbouw van de ZVH's. Doel is om te kijken of, waar en hoe winst behaald kan worden in een nauwere samenwerking. Dit zal op facilitair gebied of op deskundigheidsbevordering zijn.

Er is een zeer intensieve samenwerking met het ZVH Midden-Limburg. Beide ZVH's willen dit ook bestendigen en doorontwikkelen. Zo is een aftrap gedaan in een gezamenlijke werksessie en wordt gekeken naar de mogelijkheden om bij elkaar 'uit te helpen' in tijde van krapte. In 2024 wordt verder onderzocht hoe beide ZVH's duurzaam kunnen samenwerken, zowel inhoudelijk als facilitair/organisatorisch. Hiermee willen beide ZVH's anticiperen op de opdracht die er ligt om de governance Zorg- en Veiligheid in Noord- en Midden-Limburg efficiënter in te richten.

Voorzitterschap Jeugdtafels

Onafhankelijk voorzitterschap van de jeugdbeschermingstafel.

De Jeugdbeschermingstafel (JBT) is een overleg waar de opvoedingssituaties van jeugdigen besproken worden die in hun ontwikkeling en/of veiligheid worden bedreigd.

Het JBT neemt, in aanwezigheid van ouders en jeugdigen, een besluit over het wel of niet starten van een onderzoek door de Raad voor de Kinderbescherming.

Onafhankelijk voorzitterschap en procesregisseur van het Regionaal Expert Team jeugd (RET).

Het doel van het RET is het bieden van een goed vindbare plek waar professionals, jeugdigen en ouders worden geholpen met het vinden van oplossingen voor eenvoudige complexe problematiek. Daarnaast draagt het bij aan het voorkomen van gesloten plaatsingen door ondersteuning thuis of zo thuis mogelijk en uit huis zo kort mogelijk door het vinden van een passende oplossing door soms buiten de bestaande kaders te gaan. De vier pijlers van het RET zijn;

Consultatie en advies
Procesregie

Signaleren

Leren (bijdragen aan een lerend jeugdstelsel)

Naast het voorzitterschap wordt ook een zestal uren administratie vervuld ten behoeve van de agenda's van de overleggen.

Nazorg tafel jeugd

De nazorgtafel (jeugd detentie) wordt momenteel vormgegeven op initiatief van de RvdK, deze is in ontwikkeling.

Ketenregie MO/BW & OGGZ

Ketenregie is een belangrijk instrument om de samenwerking in de keten te bevorderen. Ketenregie beperkt zich niet alleen tot de maatschappelijke opvang (MO) en beschermd wonen (BW) maar betreft de brede groep kwetsbare inwoners¹. Ketenregie is het signalerende en coördinerende werkveld tussen beleid en uitvoering en onderscheidt zich van casus- en procesregie doordat zij geen betrokkenheid kent bij een casus. Casuïstiek kan wel de aanleiding zijn voor betrokkenheid van de ketenregisseur. De ketenregisseurs signaleren ontwikkelingen in het werkveld en bewaken en bevorderen de samenhang in de keten zodat de inwoners met complexe problematiek zo efficiënt mogelijk geholpen worden bij het weer zelfstandig deelnemen aan de maatschappij.

ZSM

Het ZVHNL en de justitiële partners op ZSM hebben de gedeelde ambitie om te komen tot een effectievere samenwerking tussen het straf-, zorg- en sociaal domein. Hiervoor is een viertal speerpunten opgesteld tussen de ZSM-partners en de Zorg- en veiligheidshuizen in Limburg.

- Het ZVHNL levert de beschikbare en relevante contextinformatie (over een bij de ZVH bekende verdachte) aan wanneer deze op de ZSM-locaties worden aangemeld.
- Op de ZSM-locaties (en binnen het OM) wordt deze contextinformatie onderdeel van de afweging om te komen tot de meest effectieve interventie. Wanneer het een actieve PGA casus betreft houdt de Ovj hier rekening mee bij het afdoeningsbesluit/interventie.
- De ZSM-partners koppelen bovenstaande terug aan het ZVHNL.
- De ZSM-partners doen een melding bij het ZVHNL wanneer zij een zorgelijke casus zien waarnaast, of in plaats van, strafrechtelijke interventies ook een aanpak nodig lijkt vanuit het zorg of sociaal domein.

RIEC

Het RIEC en het ZVH werken nauw samen op het gebied van Mensenhandel en nu ook jeugdige ondermijning. Vanaf de tweede helft van 2023 zijn de Limburgse ZVH'en samen met de privacy jurist van het ZVHNL en gemeenten op strategisch niveau in overleg om te komen tot een duurzame samenwerking. Het delen van informatie op persoonsniveau is zeer gecompliceerd echter meer dan eens wenselijk om tot een goede interventie te komen. Landelijk is er aandacht voor dit dilemma en hopen we dat de Wams (wet aanpak meervoudige problematiek sociaal domein) en de Wgs (wet gegevensdeling samenwerkingsverbanden) hier een positieve bijdrage aan leveren. We willen in gezamenlijkheid antwoord kunnen geven op bepaalde vraagstukken zoals;

- Een modus zoeken hoe we complementair aan elkaar kunnen zijn.
- Scherp krijgen van ieders taken, rollen en bevoegdheden.
- Hoe een PGA afgestemd kan worden op een bestuurlijke aanpak en vice versa.

3 Huis op orde

Privacy en informatiedeling:

Voor het ZVH is een goede en veilige gegevensdeling essentieel. Hiervoor is de hulp ingeschakeld van een expert die het ZVHNL begeleidt. Denk hierbij aan de vorming van een Privacyteam, opstellen van een privacybeleid, register van verwerkingen, datalekmanagement en het aanstellen van een privacy-officer. Voor het gehele team is er een bewustwordingsprogramma waar het belang van privacy en hoe om te gaan met privacy wordt geborgd. Daarnaast worden de DPIA's uitgevoerd waar dat nodig is en worden ontwikkelingen rondom nieuwe wetgeving zoals Wams en Wgs op de voet gevolgd.

Informatievoorziening:

Ook 2024 zal in het teken staan van de doorontwikkeling van het nieuwe informatievoorzieningssysteem PGAX. Bij alle (nieuwe) thema's moet het systeem passend ingericht worden om bijv. de juiste data te kunnen genereren of om aan de privacy eisen te voldoen.

Een aantal partners is bereid om mee te doen aan een pilot waar alle informatie-uitwisseling via PGAX verloopt, waardoor dit niet via de mail hoeft.

Dit alles vergt wel de nodige capaciteit en specialisme, het ZVHNL is dan ook genoodzaakt intern mensen hiervoor vrij te maken.

Kwaliteitscyclus:

Een kwaliteitscyclus is gericht op het vernieuwen, verbeteren en bestendigen van (werk)processen. In een maatschappij waarin de overheid steeds transparanter moet en wil handelen, kan en wil het ZVHNL hierin niet achterblijven. Wij willen transparant en navolgbaar handelen! Dit hangt nauw samen met het inrichten van PGAX, het systeem moet dienend zijn aan onze processen en niet leidend.

Er wordt een PDCA-cyclus opgesteld en onderzocht of en hoe we tevredenheid onder partners kunnen toetsen.

¹ Kwetsbare inwoners zoals benoemd in de Regio Visie Meedoen en Wonen NML.

Overzicht afspraken Mook en Middelaar

Thema	Afspraken specifiek voor Mook en Middelaar
Grip op onbegrepen gedrag en levensloopfunctie	Aanmelding en advisering met betrekking tot de levensloopfunctie is belegd in Gelderland. Het doen van een melding voor verward gedrag en verkennend onderzoek is belegd in Gelderland.
Mensenhandel	Zorgcoördinatie Mensenhandel is belegd in Gelderland.
Huiselijk Geweld en Veilig Thuis	Voor dit thema is de gemeente Mook en Middelaar georiënteerd op Gelderland.
Jeugd en regionale onafhankelijke jeugdoverleg- tafels	Voor dit thema is de gemeente Mook en Middelaar georiënteerd op Gelderland.
Wanneer strafrecht speelt bij deze thema's is de gemeente Mook en Middelaar aangewezen op Noord-Limburg. Dit vraagt een goede afstemming met alle betrokken partners en zal het ZVHNL zich ook op Gelderland moeten richten. Met het ZVH in Gelderland ligt een samenwerkingsconvenant om dit te faciliteren.	

Aanvullende taak Zorg- en Veiligheidshuis Noord-Limburg

Opdracht	Voorzitterschap Jeugdtafels
Opdrachtgever	Jeugdhulp regio Noord-Limburg
Beleidsverantwoordelijke	Regionaal Beleidsmedewerker Jeugd
Financieel verantwoordelijk	Jeugdhulp regio Noord-Limburg via het regionaal managers overleg (RMO)
Bestuurlijk gremium	Portefeuillehouders overleg vitaal en gezond

Omschrijving opdracht:

Onafhankelijk voorzitterschap van de jeugdbeschermingstafel. De Jeugdbeschermingstafel (JBT) is een overleg waar de opvoedingssituaties van jeugdigen besproken worden die in hun ontwikkeling en/of veiligheid worden bedreigd. Het JBT neemt in aanwezigheid van ouders en jeugdigen een besluit over het wel of niet starten van een onderzoek door de Raad voor de Kinderbescherming.

Onafhankelijk voorzitterschap en procesregisseur van het Regionaal Expert Team jeugd (RET). Het doel van het RET is het bieden van een goed vindbare plek waar professionals, jeugdigen en ouders worden geholpen met het vinden van oplossingen voor meervoudige complexe problematiek. Daarnaast draagt het bij aan het voorkomen van gesloten plaatsingen door ondersteuning thuis of zo thuis mogelijk en uit huis zo kort mogelijk door het vinden van een passende oplossing door soms buiten de bestaande kaders te gaan. De vier pijlers van het RET zijn;

- Consultatie en advies
- Procesregie
- Signaleren
- Leren (bijdragen aan een lerend jeugdstelsel)

Naast het voorzitterschap wordt ook een zestal uren administratie vervuld ten behoeve van de agenda's van de overleggen.

Verslaglegging, evaluatie en doorontwikkeling van de tafels zijn ook taken die bij de voorzitters belegd zijn.

Aanvullende afspraken	
Financiering	Gemeenten ontvangen factuur vanuit Horst aan de Maas. Verdeelsleutel jeugd wordt gehanteerd
Aanspreekpunten	Jeugdhulpregio: Marco Seelen (gemeente Gennepe) ZVH: Bas Bonten (manager)
Inhoudelijke afspraken	Inhoudelijk afspraken zijn vastgelegd in; <ul style="list-style-type: none"> - het Samenwerkingsovereenkomst Expertteam Jeugd - Borgingsnotitie regionale jeugdtafels - Adviesnota Verzamelvoorstel Samenwerkingsafspraken (19 januari 2019) - Convenant Nazorg jeugdige ex- gedetineerden (12 november 2020). - Adviesnota Voorzitter beschermingstafel, nazorgtafel en expertteam jeugd (17 december 2020)

Aanvullende taak Zorg- en Veiligheidshuis Noord-Limburg

Opdracht	Ketenregie Maatschappelijke Opvang / Beschermd Wonen / Bemoeizorg & Preventie
Opdrachtgever	Regio Noord-Limburg
Beleidsverantwoordelijke	Regionaal Beleidsteam MO/BW (WMO)
Financieel verantwoordelijk	Regionale begroting Noord- en Midden-Limburg BW-MO-B&P
Bestuurlijk gremium	Bestuurscommissie WMO (NML)

Omschrijving opdracht:

Ketenregie is een belangrijk instrument om de samenwerking in de keten te bevorderen. Ketenregie beperkt zich niet alleen tot de maatschappelijke opvang (MO) en beschermd wonen (BW) maar betreft de brede groep van personen met complexe problematiek. Ketenregie is het signalerende en coördinerende werkveld tussen beleid en uitvoering.

Ketenregisseurs zijn de ogen en oren in het veld en bewaken en bevorderen de samenhang in de keten zodat de inwoners met complexe problematiek zo efficiënt mogelijk geholpen worden bij het weer zelfstandig deelnemen aan de maatschappij. Ketenregie realiseert dit door het effectief organiseren en onderhouden van het netwerk, over organisatiegrenzen en domeinen heen, zodat de lijnen kort zijn in situaties die daarom vragen. Daarnaast zijn de ketenregisseurs de voorzitters van Woonkans (voormalig transferpunt). Het doel is bewerkstelligen van commitment en gezamenlijke verantwoordelijkheid voor deze kwetsbare burgers en hun omgeving. Dit door te sturen op de juiste zorg op het juiste moment vanuit de juiste wettelijke grondslag en financieringsvorm.

Aanvullende afspraken	
Financiering	Horst aan de Maas factureert bij de Modulaire Gemeenschappelijke Regeling (MGR)
Aanspreekpunten	Regio: Elleke Raeds (beleidsadviseur Venray) Dirk Jansen (beleidsadviseur Venlo) ZVH: Bas Bonten (manager)
Inhoudelijke afspraken	Inhoudelijk uitgangspunten zijn vastgelegd in de beleidsagenda Regiovisie Meedoen en Wonen 2022-2026

Aanvullende taak Zorg- en Veiligheidshuis Noord-Limburg

Opdracht	Aanpak mensenhandel
Opdrachtgever	Regio Noord- en Midden Limburg/ werkgroep mensenhandel / GIA
Beleidsverantwoordelijke	Deels regionaal beleidsmedewerker Geweld in Afhankelijkheid, deels lokale gemeenten
Financieel verantwoordelijk	Deels centrumgemeente Venlo (DUVO) en deels lokale gemeenten
Bestuurlijk gremium	BC WMO

Omschrijving opdracht:

Deels bevat deze opdracht kerntaken van het ZVH, namelijk het voeren van onafhankelijke procesregie op casuïstiek waarbij zorg & straf speelt en zich in AVE 3 bevindt.

Extra opdracht betreft:

- Het vormgeven van zorgcoördinatie mensenhandel binnen het ZVH (incl jaarplan / verantwoording door zorgcoördinatie)
- Het vormen van een informatie en kennis knooppunt rondom mensenhandel. Waarin het ZVH de spil wordt rondom informatievergaring en bundeling van alle soorten mensenhandel.
- Het vormgeven en door ontwikkelen van het screeningsoverleg mensenhandel op (tenminste) Noord- en Midden-Limburgse schaal.
- Het vormgeven van ZVHNL als meldpunt voor gemeenten

Landelijke criteria voor een PGA in het ZVH kunnen hierbij 'opgerekt' worden omdat deze niet geheel passend zijn voor deze doelgroep.

Aanvullende afspraken

Financiering	Zorgcoördinatie is onderdeel van de begroting Geweld in Afhankelijkheidsrelaties Noord- en Midden-Limburg. Roermond factureert dit bij de centrumgemeente Venlo omdat ZVH Midden-Limburg de zorgcoördinator in dienst heeft.
Aanspreekpunten	Waar het GIA betreft : Mirjam Gerrits (regionaalbeleidsmedewerker GIA) Wat betreft het beleidskader: Petra Bulk (beleidsadviseur Venlo)
Inhoudelijke afspraken	Afspraken staan in beleidskader 'naar een regio zonder uitbuiting'.

Aanvullende taak Zorg- en Veiligheidshuis Noord-Limburg

Opdracht	Aanpak Jeugdige ondermijning
Opdrachtgever	Stuurgroep Zorg- en Veiligheidshuis
Beleidsverantwoordelijke	Beleidsadviseurs Veiligheid / Zorg gemeenten Noord-Limburg
Financieel verantwoordelijk	Begroting Zorg- en Veiligheidshuis via stuurgroep ZVH
Bestuurlijk gremium	Stuurgroep ZVH

Omschrijving opdracht:

Deels bevat deze opdracht kerntaken van het ZVH, namelijk het voeren van onafhankelijke procesregie op casuïstiek waarbij zorg & straf speelt en zich in AVE 3 bevindt.

De aanvullende opdracht bestaat uit het onderzoeken en vormen van een regionale aanpak rondom jeugdige ondermijning en aanwas hiertoe. Het Openbaar Ministerie heeft samen met de Politie een ondermijningsbeeld geschetst (cijfermatig), en heeft via het ZVH de gemeenten gevraagd om aanpak te creëren welke gemeente- en bij voorkeur regiogrenzen overschrijdt. Landelijk gezien wordt duidelijk dat het probleem rondom deze doelgroep steeds groter wordt en dat de jeugdgroepen vaak opgaan in jeugdnetwerken. Bestuurders / gemeenten zien de noodzaak voor een gemeente overstijgende aanpak. Het ZVH zal samen met de keten een aanpak onderzoeken, ontwikkelen en uitvoeren die breder is dan alleen AVE3 / PGA en deze. De aanpak moet gaan van preventie tot repressie waarbij het uitgangspunt is dat het zoveel mogelijk aansluit op lokale initiatieven / werkwijzen.

Landelijke criteria voor een PGA in het ZVH kunnen hierbij 'opgerekt' worden omdat deze niet geheel passend zijn voor deze doelgroep.

Aanvullende afspraken

Financiering	Vooralsnog geen aanvullende financiering gevraagd. Indien (onderbouwd) nodig dan wordt via de stuurgroep ZVH additionele middelen gevraagd voor begroting ZVH NL.
Aanspreekpunten	Namens regio: Jasper Vos (beleidsadviseur Gennep) Adviseur gemeente Venlo rondom "preventie met gezag" ZVH: Bas Bonten (manager)

Aanvullende taak Zorg- en Veiligheidshuis Noord-Limburg

Opdracht	Aanpak MDA++
Opdrachtgever	Maarten Benthem (leidinggevende regionaal beleidsadviseur GIA)
Beleidsverantwoordelijke	Mirjam Gerrits (regionaal beleidsadviseur GIA)
Financieel verantwoordelijk	Regionale begroting DUVO via centrumgemeente Venlo
Bestuurlijk gremium	Bestuurscommissie WMO Noord- en Midden-Limburg

Omschrijving opdracht:

Deels bevat deze opdracht kerntaken van het ZVH, namelijk het voeren van onafhankelijke procesregie op casuïstiek waarbij zorg & straf speelt en zich in AVE 3 bevindt. De aanvullende opdracht bestaat uit de specifieke aanpak die de kwartiermakers hebben opgesteld en door de 14 gemeenten (Mook en Middelaar niet) is vastgesteld. Hierin wordt gekeken naar de Zorg- en Veiligheidshuis (huizen) voor het onafhankelijk voorzitterschap van een Analyseteam en Voorzitterschap in Procesregie MDA++. Daarnaast wordt er ondersteuning gevraagd voor het bijhouden van dossier, agenda's en invulling van informatieknooppunt

Aanvullende afspraken

Financiering	Centrum gemeente Venlo ontvangt factuur vanuit Horst aan de Maas voor de specifieke en gerealiseerde inzet op MDA++
Aanspreekpunten	Regio: Julie Fleuren (projectleider) ZVH: Bas Bonten (manager)
Inhoudelijke afspraken	Inhoudelijk uitgangspunten staan in de kwartiermakers rapportage, deze zal echter op punten kunnen afwijken bij het maken van de daadwerkelijke Plan van Aanpak

Aanvullende taak Zorg- en Veiligheidshuis Noord-Limburg

Opdracht	Re-integratie ex-gedetineerden
Opdrachtgever	Gemeenten Noord-Limburg
Beleidsverantwoordelijke	Werkgroep nazorg ex-gedetineerden Noord- en Midden-Limburg
Financieel verantwoordelijk	Regionale begroting Zorg- en Veiligheidshuis Noord-Limburg
Bestuurlijk gremium	Stuurgroep Zorg- en Veiligheidshuis Noord-Limburg

Omschrijving opdracht:

Deels bevat deze opdracht kerntaken van het ZVH, namelijk het voeren van onafhankelijke procesregie op casuïstiek waarbij zorg & straf speelt en zich in AVE 3 bevindt. De VNG, 3RO en DJI hebben in het najaar 2019 een vernieuwd bestuurlijk akkoord nazorg ex-gedetineerden gesloten, waarin hun samenwerking wordt beschreven. Doel is ervoor te zorgen dat tijdens de detentie samen met de gedetineerde wordt gekeken naar de leefgebieden waarop hij ondersteuning nodig heeft. Succesvolle re-integratie is een maatschappelijke opgave met als belangrijkste doel vermindering van recidive.

Het ZVH heeft als opdracht;

- Knooppunt van de 'In-detentie' meldingen
- Verrijking en triage van deze meldingen
- Deelname aan casusgerelateerde overleggen binnen de PI (minder complexe casuïstiek)
- Zelf nazorg bieden vanuit de nazorgcoördinator wanneer er sprake is van multi-complexe of risicovolle problematiek
- Beheer van de 'Van der Staaij' gelden
- Overdracht van 'In-detentie' meldingen naar gemeenten wanneer deze niet door nazorg ZVH opgepakt worden.

Aanvullende afspraken

Financiering	Horst aan de Maas factureert aan de gemeenten Noord-Limburg
Aanspreekpunten	Regio: Petra Bulk (beleidsadviseur gemeente venlo) ZVH: Bas Bonten (manager)
Inhoudelijke afspraken	Inhoudelijk uitgangspunten zijn vastgelegd in; <ul style="list-style-type: none"> - Werkproces en monitoring nazorg ex-gedetineerden Noord- en Midden-Limburg. - Het Bestuurlijk Akkoord

Aanvullende taak Zorg- en Veiligheidshuis Noord-Limburg

Opdracht	Aanpak complexe casuïstiek arbeidsmigranten
Opdrachtgever	Stuurgroep ZVH Noord-Limburg
Beleidsverantwoordelijke	Individuele gemeenten
Financieel verantwoordelijk	Zorg- en Veiligheidshuis Noord-Limburg (via stuurgroep ZVH)
Bestuurlijk gremium	Stuurgroep ZVH Noord-Limburg

Omschrijving opdracht:

- Onderzoek naar aanpak complexe casuïstiek middels extern projectleider
- Eventuele aanbevelingen uit dit rapport uitvoeren.

Concreet betekent dit voor het ZVH;

- Faciliteren van een actiegericht overleg waar misstanden gemeld kunnen worden en een aanpak geformuleerd kan rondom individuele casuïstiek.
- Rol in de regio te faciliteren in een outreachend medewerker.
- Meedenken / faciliteren (POK) in passend (zorg) oplossingen

Aanvullende afspraken

Financiering	Dit wordt gefinancierd vanuit de POK middelen (tbv de zvh's)
Aanspreekpunten	ZVH: Bas Bonten (manager)
Inhoudelijke afspraken	Inhoudelijk aanbevelingen staan in het rapport: 'Rapportage complexe casuïstiek (ex-)arbeidsmigranten in Noord-Limburg'



Colofon

Noord- Limburg
Januari 2024

Vormgeving: Fam. Fraipont - geboren merkenbouwers